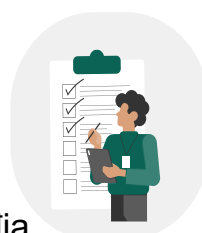


TRÌNH TỰ, THỦ TỤC ĐĂNG KÝ, CẤP GIẤY CHỨNG NHẬN ĐỐI VỚI THỪA ĐẤT CÓ DIỆN TÍCH TĂNG THÊM DO THAY ĐỔI RANH GIỚI SO VỚI GIẤY CHỨNG NHẬN ĐÃ CẤP

1

Bước 1: Nộp hồ sơ



- Người yêu cầu đăng ký nộp hồ sơ đến một trong các cơ quan trên địa bàn cấp tỉnh sau đây: Trung tâm Phục vụ hành chính công hoặc Văn phòng đăng ký đất đai.
- Khi nộp các giấy tờ quy định, người yêu cầu đăng ký được lựa chọn nộp bản sao giấy tờ và xuất trình bản chính để cán bộ tiếp nhận hồ sơ kiểm tra đối chiếu hoặc nộp bản chính giấy tờ hoặc nộp bản sao giấy tờ đã có công chứng hoặc chứng thực theo quy định của pháp luật về công chứng, chứng thực; trường hợp nộp hồ sơ theo hình thức trực tuyến thì hồ sơ nộp phải được số hóa từ bản chính hoặc bản sao giấy tờ đã được công chứng, chứng thực.
- Trường hợp nộp bản sao hoặc bản số hóa các loại giấy tờ thì khi nhận kết quả giải quyết thủ tục hành chính người yêu cầu đăng ký phải nộp bản chính các giấy tờ thuộc thành phần hồ sơ theo quy định.
- Đối với trường hợp thực hiện xác nhận thay đổi trên Giấy chứng nhận đã cấp thì người yêu cầu đăng ký nộp bản gốc Giấy chứng nhận đã cấp.

2

Bước 2: Tiếp nhận hồ sơ



Cơ quan tiếp nhận hồ sơ thực hiện:

- Kiểm tra tính đầy đủ của thành phần hồ sơ và cấp Giấy tiếp nhận hồ sơ và hẹn trả kết quả.
- Trường hợp chưa đầy đủ thành phần hồ sơ thì trả hồ sơ kèm Phiếu yêu cầu bổ sung, hoàn thiện hồ sơ để người yêu cầu đăng ký hoàn thiện, bổ sung theo quy định.
- Trường hợp Trung tâm Phục vụ hành chính công tiếp nhận hồ sơ thì chuyển hồ sơ đến Văn phòng đăng ký đất đai hoặc Chi nhánh Văn phòng đăng ký đất đai.

3

Bước 3: Cơ quan giải quyết thủ tục thực hiện



a) Đối với trường hợp thửa đất gốc đã có Giấy chứng nhận, phần diện tích đất tăng thêm do nhận chuyển quyền sử dụng một phần thửa đất đã được cấp Giấy chứng nhận thì Văn phòng đăng ký đất đai, Chi nhánh Văn phòng đăng ký đất đai thực hiện:

- Thông báo bằng văn bản cho bên chuyển quyền và niêm yết tại trụ sở Ủy ban nhân dân cấp xã nơi có đất về việc làm thủ tục cấp Giấy chứng nhận cho người nhận chuyển quyền. Trường hợp không rõ địa chỉ của người chuyển quyền để thông báo thì thực hiện đăng tin 03 lần trên phương tiện thông tin đại chúng ở địa phương, chi phí đăng tin do người đề nghị cấp Giấy chứng nhận trả.
- Sau thời hạn 30 ngày, kể từ ngày thông báo hoặc đăng tin lần đầu tiên trên phương tiện thông tin đại chúng ở địa phương mà không có đơn đề nghị giải quyết tranh chấp thì thực hiện:
 - Kiểm tra các điều kiện thực hiện quyền theo quy định của Luật Đất đai đối với trường hợp thực hiện quyền của người sử dụng đất, của chủ sở hữu tài sản gắn liền với đất; trường hợp không đủ điều kiện thực hiện quyền thì thông báo lý do và trả hồ sơ cho người yêu cầu đăng ký.
 - Kiểm tra, ký duyệt mảnh trích đo bản đồ địa chính đối với trường hợp người sử dụng đất nộp mảnh trích đo bản đồ địa chính thửa đất để xác định lại kích thước các cạnh, diện tích của thửa đất.
 - Trích lục bản đồ địa chính hoặc trích đo bản đồ địa chính thửa đất đối với nơi chưa có bản đồ địa chính hoặc chỉ có bản đồ địa chính dạng giấy đã rách nát, hư hỏng đối với trường hợp Giấy chứng nhận đã cấp chưa sử dụng bản đồ địa chính hoặc chưa sử dụng trích đo bản đồ địa chính thửa đất và người sử dụng đất có nhu cầu cấp mới Giấy chứng nhận quyền sử dụng đất, quyền sở hữu tài sản gắn liền với đất hoặc thuộc trường hợp phải cấp mới Giấy chứng nhận quyền sử dụng đất, quyền sở hữu tài sản gắn liền với đất.
- Gửi Phiếu chuyển thông tin để xác định nghĩa vụ tài chính về đất đai theo Mẫu số 19 ban hành kèm theo Nghị định số 151/2025/NĐ-CP đến cơ quan thuế để xác định và thông báo thu nghĩa vụ tài chính đối với trường hợp phải thực hiện nghĩa vụ tài chính theo quy định của pháp luật.
- Chính lý, cập nhật biến động vào hồ sơ địa chính, cơ sở dữ liệu đất đai.
- Cấp mới Giấy chứng nhận hoặc xác nhận thay đổi trên Giấy chứng nhận đã cấp đối với trường hợp không phải thực hiện nghĩa vụ tài chính; trao Giấy chứng nhận hoặc gửi cơ quan tiếp nhận hồ sơ để trao cho người được cấp.

Đối với trường hợp phải thực hiện nghĩa vụ tài chính thì thực hiện các công việc quy định tại điểm này sau khi nhận được thông báo của cơ quan thuế về việc hoàn thành nghĩa vụ tài chính.

Trường hợp có đơn đề nghị giải quyết tranh chấp thì hướng dẫn các bên nộp đơn đến cơ quan nhà nước có thẩm quyền giải quyết tranh chấp theo quy định.

TRÌNH TỰ, THỦ TỤC ĐĂNG KÝ, CẤP GIẤY CHỨNG NHẬN ĐỐI VỚI THỪA ĐẤT CÓ DIỆN TÍCH TĂNG THÊM DO THAY ĐỔI RANH GIỚI SO VỚI GIẤY CHỨNG NHẬN ĐÃ CẤP

3

Bước 3: Cơ quan giải quyết thủ tục thực hiện (tiếp theo)

b) Đối với trường hợp thửa đất gốc đã có Giấy chứng nhận, phần diện tích đất tăng thêm chưa được cấp Giấy chứng nhận:

- Văn phòng đăng ký đất đai, Chi nhánh Văn phòng đăng ký đất đai chuyển hồ sơ đến Ủy ban nhân dân cấp xã nơi có đất để Ủy ban nhân dân cấp xã tổ chức thực hiện các công việc sau đối với phần diện tích đất tăng thêm:
 - Xác nhận hiện trạng sử dụng đất có hay không có nhà ở, công trình xây dựng; tình trạng tranh chấp đất đai, tài sản gắn liền với đất, việc sử dụng đất ổn định; đối với trường hợp không có giấy tờ về quyền sử dụng đất thì xác nhận thêm nguồn gốc sử dụng đất.
 - Kiểm tra sự phù hợp với quy hoạch đối với các trường hợp có yêu cầu phải phù hợp với quy hoạch để cấp Giấy chứng nhận.
 - Niêm yết công khai kết quả kiểm tra theo Mẫu số 17 ban hành kèm theo Nghị định số 151/2024/NĐ-CP tại trụ sở Ủy ban nhân dân cấp xã, khu dân cư nơi có đất trong thời gian 15 ngày, đồng thời thực hiện xem xét giải quyết các ý kiến phản ánh về nội dung đã công khai (nếu có).
 - Chuyển hồ sơ kèm theo kết quả thực hiện bằng văn bản đến Văn phòng đăng ký đất đai, Chi nhánh Văn phòng đăng ký đất đai.
- Văn phòng đăng ký đất đai, Chi nhánh Văn phòng đăng ký đất đai thực hiện:
 - Kiểm tra, ký duyệt mảnh trích đo bản đồ địa chính đối với trường hợp người sử dụng đất nộp mảnh trích đo bản đồ địa chính thửa đất để xác định lại kích thước các cạnh, diện tích của thửa đất.
 - Trích lục bản đồ địa chính hoặc trích đo bản đồ địa chính thửa đất đối với nơi chưa có bản đồ địa chính hoặc chỉ có bản đồ địa chính dạng giấy đã rách nát, hư hỏng đối với trường hợp Giấy chứng nhận đã cấp chưa sử dụng bản đồ địa chính hoặc chưa sử dụng trích đo bản đồ địa chính thửa đất và người sử dụng đất có nhu cầu cấp mới Giấy chứng nhận quyền sử dụng đất, quyền sở hữu tài sản gắn liền với đất hoặc thuộc trường hợp phải cấp mới Giấy chứng nhận quyền sử dụng đất, quyền sở hữu tài sản gắn liền với đất.
 - Gửi Phiếu chuyển thông tin để xác định nghĩa vụ tài chính về đất đai theo Mẫu số 19 ban hành kèm theo Nghị định số 151/2025/NĐ-CP.
 - Chính lý, cập nhật biến động vào hồ sơ địa chính, cơ sở dữ liệu đất đai.
 - Cấp mới Giấy chứng nhận hoặc xác nhận thay đổi trên Giấy chứng nhận đã cấp đối với trường hợp không phải thực hiện nghĩa vụ tài chính; trao Giấy chứng nhận hoặc gửi cơ quan tiếp nhận hồ sơ để trao cho người được cấp.

Đối với trường hợp phải thực hiện nghĩa vụ tài chính thì thực hiện các công việc quy định tại điểm này sau khi nhận được thông báo của cơ quan thuế về việc hoàn thành nghĩa vụ tài chính.

Trường hợp có đơn đề nghị giải quyết tranh chấp thì hướng dẫn các bên nộp đơn đến cơ quan nhà nước có thẩm quyền giải quyết tranh chấp theo quy định.

HỒ SƠ, THỜI HẠN, ĐỐI TƯỢNG THỰC HIỆN



Thành phần hồ sơ

Thành phần hồ sơ

(1) Đối với trường hợp thửa đất gốc đã có Giấy chứng nhận, phần diện tích tăng thêm do nhận chuyển quyền sử dụng một phần thửa đất đã được cấp Giấy chứng nhận:

- ❖ Đơn đăng ký biến động đất đai, tài sản gắn liền với đất theo Mẫu số 18 ban hành kèm theo Nghị định số 151/2025/NĐ-CP.
- ❖ Giấy chứng nhận đã cấp.
- ❖ Giấy tờ về việc nhận chuyển quyền sử dụng đất đối với phần diện tích tăng thêm.
- ❖ Mảnh trích đo bản đồ địa chính thửa đất.
- ❖ Văn bản về việc đại diện theo quy định của pháp luật về dân sự đối với trường hợp thực hiện thủ tục đăng ký đất đai, tài sản gắn liền với đất thông qua người đại diện.



Mau so 18

(2) Đối với trường hợp thửa đất gốc đã có Giấy chứng nhận, phần diện tích tăng thêm phần diện tích đất chưa được cấp Giấy chứng nhận:

- ❖ Đơn đăng ký biến động đất đai, tài sản gắn liền với đất theo Mẫu số 18 ban hành kèm theo Nghị định số 151/2025/NĐ-CP.
- ❖ Giấy chứng nhận đã cấp.
- ❖ Giấy tờ chứng minh phần diện tích tăng thêm (nếu có).
- ❖ Mảnh trích đo bản đồ địa chính thửa đất.
- ❖ Văn bản về việc đại diện theo quy định của pháp luật về dân sự đối với trường hợp thực hiện thủ tục đăng ký đất đai, tài sản gắn liền với đất thông qua người đại diện.



Mau so 18

Số lượng hồ sơ: 01 bộ



Thời hạn giải quyết

- ❖ Không quá 10 ngày làm việc đối với trường hợp thửa đất gốc đã có Giấy chứng nhận, phần diện tích tăng thêm do nhận chuyển quyền sử dụng một phần thửa đất đã được cấp Giấy chứng nhận.

Đối với các xã miền núi, hải đảo, vùng sâu, vùng xa, vùng có điều kiện kinh tế - xã hội khó khăn, vùng có điều kiện kinh tế - xã hội đặc biệt khó khăn thì thời gian thực hiện không quá 20 ngày làm việc.

- ❖ Không quá 20 ngày làm việc đối với trường hợp thửa đất gốc đã có Giấy chứng nhận, phần diện tích tăng thêm phần diện tích đất chưa được cấp Giấy chứng nhận

Đối với các xã miền núi, hải đảo, vùng sâu, vùng xa, vùng có điều kiện kinh tế - xã hội khó khăn, vùng có điều kiện kinh tế - xã hội đặc biệt khó khăn thì thời gian thực hiện không quá 30 ngày làm việc.



Đối tượng thực hiện thủ tục hành chính

- ❖ Tổ chức, cá nhân.